



CO2-PRESTATIELADDER

CO2-EMISSIE INVENTARIS 2023

BEVANOS B.V.

Documentnaam:	CO ₂ -emissie inventaris 2022	Goedkeuring directie:
Auteurs:	T. Harte (IVARBO Bedrijfs certificering & Advisering)	<i>Getekend fysiek exemplaar aanwezig op kantoor</i>
Versiedatum:	29-03-2024	G.J. Peek
Status:	definitief	

Inhoud

1.	Inleiding	3
2.	Begrippenlijst	4
3.	Organisatiegrenzen	5
3.1.	Rapporterende organisatie	5
3.2.	Organisatiegrenzen	5
3.3.	Verantwoordelijkheden	5
4.	Berekeningsmethodiek	6
4.1.	Actuele berekeningsmethodiek & conversiefactoren	6
4.2.	Referentiejaar en rapportageperiode	6
4.3.	Verificatie	6
4.4.	Berekening /allocatie van emissies binnen projecten met gunningvoordeel	6
4.5.	Wijzigingen berekeningsmethodiek	6
4.6.	Herberekening basisjaar & historische gegevens	6
4.7.	Uitsluitingen	6
4.8.	Opname van CO ₂	7
4.9.	GHG verwijderingen	7
4.10.	Uitstoot van biogene CO ₂ en overige broeikasgassen	7
4.11.	Regelmatige nauwkeurighedscontroles	7
4.12.	Kwaliteitsmanagementplan	7
4.13.	Documentatie en archief	8
5.	Operationele grenzen	8
6.	Scope 1: directe CO ₂ -emissie	9
6.1.	Bronnen en gegevenszaming	9
6.2.	Emissies	9
6.3.	Specificatie emissies brandstofverbruik	10
7.	Scope 2: indirecte CO ₂ -emissie	10
7.1.	Bronnen	10
7.2.	Emissies	11
8.	Scope 3: overige indirecte emissies	11
9.	Totaaloverzicht scope 1 & 2 emissies	11
9.1.	Projecten met CO ₂ gerelateerd gunningvoordeel	12
9.2.	Conversiefactoren	12
9.3.	Verklaring ISO 14064-1	13
	Bijlage 1: CO ₂ -emissie inventarisatie	14
	Bijlage 2: overzicht groot materieel 2023	15
	Bijlage 3: specificatie brandstofverbruik 2023	16

1. Inleiding

WEGERO B.V., hierna te noemen Bevanos, houdt zich bezig met grond-, weg-, en waterbouwwerkzaamheden en vastgoedonderhoud. Bevanos is zich bewust van het belang van het verminderen van de uitstoot van CO₂ en neemt verantwoordelijkheid voor het energieverbruik en de CO₂-emissie van eigen en ingekochte activiteiten. Een belangrijke stap in het nemen van deze verantwoordelijk is het in kaart brengen en houden van de uitstoot van CO₂.

Dit rapport bevat de CO₂-emissie inventaris van Bevanos en is opgesteld in het kader van certificering volgens de CO₂-Prestatieladder. De CO₂-Prestatieladder is een duurzaamheidsinstrument met als doel de CO₂-reductie in organisaties substantieel te verhogen. Het gaat daarbij om reductie binnen de bedrijfsvoering, in projecten én in de keten. Dit kunnen organisaties bereiken door nieuwe vormen van samenwerking en innovatie in de gehele keten. De Stichting Klimaatvriendelijk Aanbesteden & Ondernemen (SKAO) is schema-eigenaar en schemabeheerder van de CO₂-Prestatieladder.

Dit document beschrijft de jaarlijkse emissie-inventaris en geeft inzicht in het energieverbruik van Bevanos. Het document is als volgt opgebouwd; hoofdstuk 2 bevat een begrippenlijst. In hoofdstuk 3 worden de organisatiegrenzen en rapportageperiode beschreven, in hoofdstuk 4 de berekeningsmethodiek en hoofdstuk 5 de operationele grenzen. In de daarop volgende hoofdstukken 6, 7 en 8 worden respectievelijk de scope 1, 2 en 3 emissies geïnventariseerd. In hoofdstuk 9 wordt een totaal overzicht gegeven van de scope 1 en 2 emissies.

Bevanos kan dit rapport gebruiken ten behoeve van certificatie volgens de CO₂-Prestatieladder en om de scope 1 en 2 emissies te rapporteren aan andere gecertificeerde bedrijven volgens de CO₂-Prestatieladder.

Deze emissie inventarisatie is de verantwoording voor certificeringeis 3.A.1 van de CO₂-Prestatieladder en is uitgevoerd conform NEN-ISO 14064-1.

2. Begrippenlijst

In onderstaande lijst zijn een aantal begrippen gedefinieerd, zoals die in dit document worden gehanteerd. Voor de volledige lijst wordt verwezen naar hoofdstuk 3 van het Handboek CO₂-Prestatieladder.

CO₂-emissie uitstoot

De totale massa van CO₂ uitgestoten naar de atmosfeer over een specifieke periode.

CO₂-emissie-inventaris

Een overzicht van alle CO₂-bronnen en CO₂-emissies van een organisatie in het kader van de CO₂-Prestatieladder.

CO₂-footprint of Carbon footprint

CO₂-footprint staat synoniem voor CO₂-voetafdruk of carbon footprint: een maat, uitgedrukt in ton CO₂, voor de uitstoot van CO₂ als gevolg van het gebruik van fossiele brandstoffen in het verkeer, luchtvaart, transport, productie van elektriciteit, verwarming et cetera, die in ieder geval separaat alle scope 1 en 2 emissies omvat. Bij de CO₂-Prestatieladder wordt de scope 3 emissie 'business travel' ook als onderdeel van de CO₂-footprint meegenomen.

Energiebeoordeling

De energiebeoordeling omvat het proces van identificatie en evaluatie van het energiegebruik binnen de organisatie. De energiebeoordeling is opgebouwd uit een analyse op hoofdlijnen van het energieverbruik (voor de organisatie als geheel naar verschillende energiebronnen) en energiegebruik en analyse van in meer detail voor het identificeren van de faciliteiten, apparaten of processen die een significante invloed of het energiegebruik hebben

GHG Protocol

Het 'Greenhouse Gas Protocol (GHG Protocol) Initiative' werd in 1998 om een internationale standaard te ontwikkelen voor de verantwoording en de verslaggeving met betrekking tot de uitstoot van broeikasgassen door bedrijven en om deze standaard zo breed mogelijk te verspreiden. Het GHG Protocol bestaat uit meerdere modules.

Ketenanalyse

Analyse van CO₂-emissies in een van de ketens waarin de organisatie actief is

Organisatiegrootte (klein/middelgroot/groot) organisatiegrootte

De CO₂-Prestatieladder maakt op basis van de CO₂-uitstoot, onderscheid tussen kleine, middelgrote en grote organisaties (K/M/G). Om tot de groottecategorie 'klein' of 'middelgroot' te behoren, dient een organisatie onder de definitie 'Werken/leveringen' aan beide voorwaarden te voldoen. Het betreft in alle gevallen de CO₂-uitstoot in scope 1 & 2 emissies binnen de organizational boundary van de organisatie.

	Diensten ⁷	Werken/leveringen
Kleine organisatie (K)	Totale CO ₂ -uitstoot bedraagt maximaal (≤) 500 ton per jaar.	Totale CO ₂ -uitstoot van de kantoren en bedrijfsruimten bedraagt maximaal (≤) 500 ton per jaar, en de totale CO ₂ -uitstoot van alle bouwplaatsen en productielocaties bedraagt maximaal (≤) 2.000 ton per jaar.
Middelgrote organisatie (M)	Totale CO ₂ -uitstoot bedraagt maximaal (≤) 2.500 ton per jaar.	Totale CO ₂ -uitstoot van de kantoren en bedrijfsruimten bedraagt maximaal (≤) 2.500 ton per jaar, en de totale CO ₂ -uitstoot van alle bouwplaatsen en productielocaties bedraagt maximaal (≤) 10.000 ton per jaar.
Grote organisatie (G)	Totale CO ₂ -uitstoot bedraagt meer dan (>) 2.500 ton per jaar.	Overig

Projectdossier

Een projectdossier is een dossier van één project met daarin opgenomen de onderbouwing van de invulling van de eisen van de CO₂-Prestatieladder voor het specifieke project.

Scope 1, 2 en 3 emissies

Zie hoofdstuk 5 'operationele grenzen'.

3. Organisatiegrenzen

In dit hoofdstuk is de organisatie beschreven, verantwoordelijkheden en de rapportageperiode en basisjaar.

3.1. Rapporterende organisatie

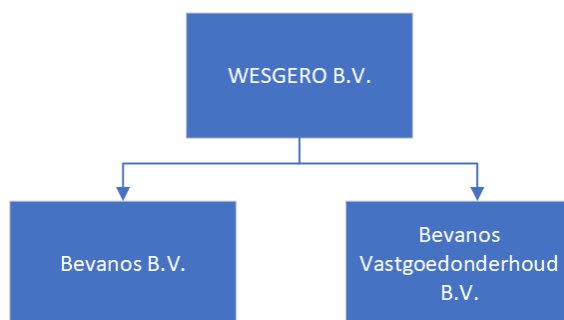
WESGERO B.V. is de rapporterende organisatie voor de CO₂-Prestatieladder.

3.2. Organisatiegrenzen

De scope van de certificering is:

Het uitvoeren en onderhouden van infrastructurele werken en het uitvoeren van vastgoedonderhoud.

Bij het bepalen van de organisatiegrenzen (organizational boundary) is gebruik gemaakt van de GHG Protocol methode middels de 'control' benadering. De volgende organisaties vallen binnen de organisatiegrenzen:



Binnen de organisatorische grenzen vallen geen andere relevante ondernemingen.

De volgende kerngegevens over Bevanos zijn relevant voor deze rapportage:

Aantal vestigingen:	2
Locaties vestigingen:	- Technieweg 10, 3542DS Utrecht - Technieweg 16a, 3542DS Utrecht
Bedrijfsomvang (fte's):	28
Omvang eigen wagenpark:	zie bijlage 2
Omvang materieel (machines):	zie document DOC-KAM onderhoudsschema beheerste arbeidsmiddelen

3.3. Verantwoordelijkheden

De eindverantwoordelijkheid voor zaken met betrekking tot de CO₂-Prestatieladder is neergelegd bij de energiemanager:

Dhr. A. Verdam
KAM-coördinator

Deze persoon is tevens de contactpersoon voor de uitvoering van de CO₂-Prestatieladder. De energiemanager is binnen Bevanos de centrale persoon om binnen het bedrijf de voortgang te bespreken en initiatieven te bedenken of de functionaliteit te toetsen.

De energiemanager wordt bijgestaan door de energiecoördinator:

Dhr. T. Harte
Energiecoördinator

De energiecoördinator stelt onder andere de emissie-inventaris, voortgangsrapportages, energie management actieplan op. De input wordt geleverd door de energiemanager.

4. Berekeningsmethodiek

De berekeningen zijn nader uitgewerkt in een apart Excel-bestand genaamd: "Emissie-inventaris 2016-2023".

4.1. Actuele berekeningsmethodiek & conversiefactoren

Het Handboek (3.1) CO₂-prestatieladder, uitgegeven door de Stichting Klimaatneutraal Aanbesteden & Ondernemen (SKAO), is leidend binnen de berekeningsmethodiek. De emissiefactoren zoals genoemd op de website www.co2emissiefactoren.nl worden jaarlijks geraadpleegd en gevolgd.

De actuele CO₂-emissie inventarisatie van Bevanos wordt bijgehouden in een Exceldocument, die apart beschikbaar is. De CO₂-emissies zijn gebaseerd op berekeningen van aangeleverde en verzamelde gegevens. Er zijn geen metingen uitgevoerd om de exacte uitstoot van broeikasgassen te bepalen.

4.2. Referentiejaar en rapportageperiode

Deze emissie-inventaris beschrijft de CO₂-emissies van 2023 (01-01-2023 tot 31-12-2023). De CO₂-inventaris/verificatie blijft geldig voor ladder toepassingen tot maximaal 15 kalendermaanden (1 jaar plus 3 kalendermaanden) na afloop van dat jaar. Een (inventaris)jaar bestaat daarbij uit 12 opeenvolgende kalendermaanden. Het jaar 2016 is het basis-/referentiejaar waarmee de voortgang op reductiedoelstellingen wordt vergeleken.

4.3. Verificatie

Deze emissierapportage wordt geverifieerd door een LadderCI tijdens de jaarlijkse ladderbeoordeling, waarmee wordt voldaan aan eis 3.A.2 uit het CO₂-Prestatieladder Handboek 3.1 ("De emissie-inventaris van 3.A.1 is door een CI geverifieerd met tenminste een beperkte mate van zekerheid").

4.4. Berekening /allocatie van emissies binnen projecten met gunningvoordeel

Er zijn geen actieve projecten met gunningvoordeel in 2023.

4.5. Wijzigingen berekeningsmethodiek

Er zijn geen wijzigingen in de berekeningsmethodiek.

4.6. Herberekening basisjaar & historische gegevens

In januari 2023 zijn nieuwe conversiefactoren gepubliceerd, deze zijn gehanteerd voor de emissie-inventaris. Hierbij is gebruik gemaakt van www.co2emissiefactoren.nl.

4.7. Uitsluitingen

Er zijn geen activiteiten uitgesloten, uitgezonderd de verbruiken als gevolg van:

- Airco installaties (verbruik enkele liters per jaar, niet geregistreerd)
- Ad Blue (t.o.v. totale CO₂-emissie niet relevant)

Betreffende verbruiken zijn dusdanig laag dat deze ten aanzien van de totale CO₂ emissie niet relevant zijn (< 0,1 %)

4.8. Opname van CO₂

Er heeft in de afgelopen periode geen opname van CO₂ plaatsgevonden binnen de bedrijfsactiviteiten.

4.9. GHG verwijderingen

Broeikasverwijdering d.m.v. binding van CO₂ heeft niet plaatsgevonden.

4.10. Uitstoot van biogene CO₂ en overige broeikasgassen

Er vindt geen verbranding van biomassa plaats binnen scope 1 en 2. Uitzondering hierop is de biobrandstof die eventueel is bijgemengd in commerciële brandstoffen, maar deze emissie wordt meegenomen in de WTW-uitstoot van de brandstof.

In de bedrijfsvoering van Bevanos komen (vrijwel) geen CO₂-broeikasgassen vrij. Bovendien vermeld het handboek (versie 3.1) dat de rapportage van andere broeikasgasemissies niet vereist is.

4.11. Regelmatige nauwkeurigheidscntroles

Onderscheiden kunnen worden:

- Eigen controles van de KAM-coördinator
- Interne audits door de KAM-coördinator
- Trendvergelijking en verklaring
- Periodieke externe controles

Als er fouten of omissies gevonden worden, dan worden deze aangepast en op vergelijkbare locaties gecheckt. Vastlegging van belangrijke correcties vindt plaats in het interne auditverslag.

4.12. Kwaliteitsmanagementplan

Kwaliteitsmanagement wordt ingezet om te bereiken dat de emissies op een zo accuraat mogelijke wijze worden gerapporteerd en dat continue verbetering en systematisch wordt gestreefd naar een verbetering van de data voor het opstellen en uitwerken van de emissie-inventaris. De onderstaande tabel geeft weer dat deze rapportage volgens de GHG Protocol Scope 3 Standard (App C, checklist C1) is opgesteld.

Onderdeel	Document en hoofdstuk
1. Stel een emissie-inventaris kwaliteitspersoon/-team vast.	3.3.
2. Ontwikkel een datakwaliteitsmanagementplan.	4.12
3. Voer generieke data kwaliteitscontroles uit op basis van het datakwaliteit management plan.	4.1, 4.11
4. Voer specifieke datakwaliteitscontroles uit.	4.1, 4.11
5. Review de emissie-inventaris en rapportage.	Interne en externe audit en directiebeoordeling
6. Stel formele feedback processen vast om de dataverzameling, beheer en documentatie te verbeteren.	Energie Management Actieplan 5.6
7. Stel rapportage, documentatie en archiveringsprocedures vast.	4.13

4.13. Documentatie en archief

Alle digitale documentatie van de CO₂-prestatieladder staat bij elkaar op een gedeelde Onedrive in de cloud. Periodieke back-ups daarvan worden opgeslagen bij een externe databeheerder. Oude versies van documenten worden onder vermelding van een datum op het netwerk opgeslagen en voor de duur van minimaal 5 jaar bewaard.

5. Operationele grenzen

De CO₂-emissies van de activiteiten van Bevanos zijn geïdentificeerd conform het CO₂-Prestatieladder-protocol van de Stichting Klimaatvriendelijk Aanbesteden & Ondernemen (SKAO). Dit protocol maakt onderscheid tussen de volgende drie bronnen van emissies of scopes:

Scope 1 emissies of directe emissies

Scope 1 emissies, of directe, zijn emissies die worden uitgestoten door installaties die in eigendom zijn van of gecontroleerd worden door Bevanos, zoals emissies door eigen gasgebruik (in bijv. gasboilers, warmtekrachtinstallaties en ovens) en emissies door het eigen wagenpark en machines.

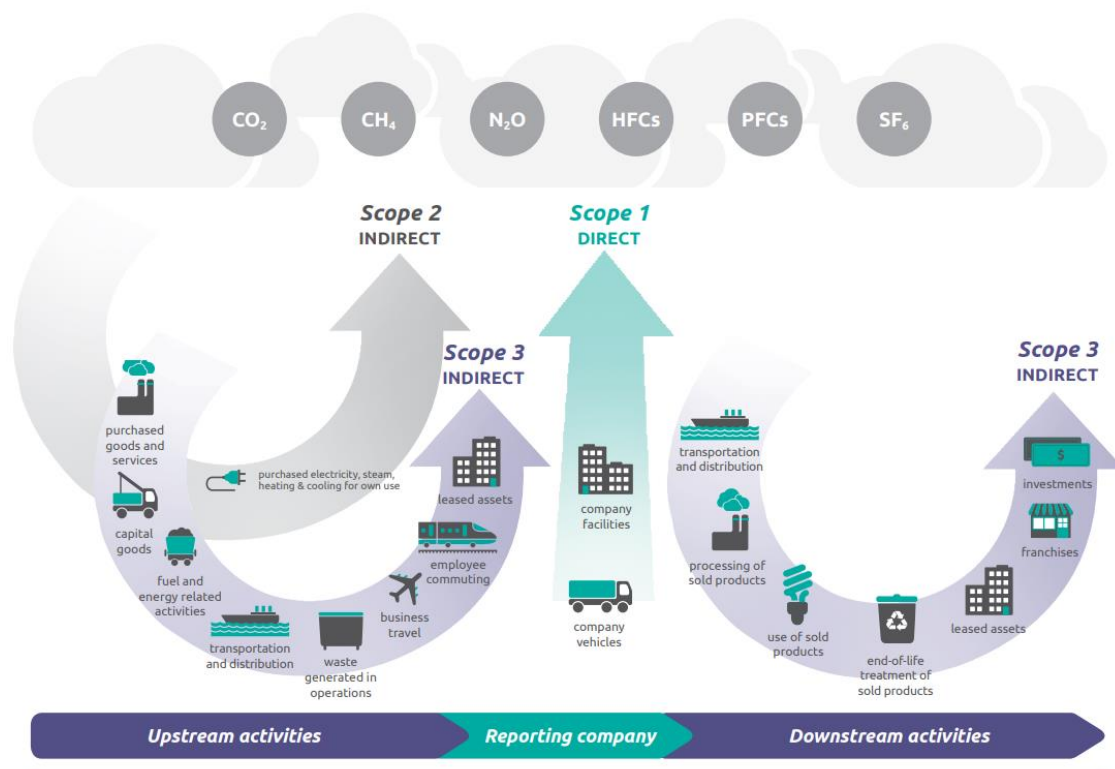
Scope 2 emissies of indirecte emissies

Scope 2 of indirecte emissies, zijn emissies die ontstaan door de opwekking van elektriciteit, warmte en koeling en stoom in installaties die niet tot Bevanos behoren, of die door de organisatie worden gebruikt, zoals bijvoorbeeld de emissies die vrijkomen bij het opwekken van elektriciteit in centrales.

Scope 3 emissies of overige indirecte emissies

Scope 3 emissies of overige indirecte emissies, zijn emissies die ontstaan als gevolg van de activiteiten van Bevanos maar die voortkomen uit bronnen die geen eigendom van Bevanos zijn noch beheerd worden door de organisatie. Hierbij wordt onderscheid gemaakt tussen zogeheten upstream scope 3 emissies en downstream scope 3 emissies.

- Upstream: gerelateerd aan inkoop of verkregen goederen en diensten;
- Downstream: gerelateerd aan verkochte goederen en diensten.



Figuur 1: het scopediagram van de GHG Protocol Scope 3 Standard

Deze CO₂-emissie inventaris omvat de CO₂-uitstoot van Bevanos. De CO₂-uitstoot is geanalyseerd in overeenstemming met handboek versie 3.1 (SKAO, juni 2020) van de CO₂-Prestatieladder.

6. Scope 1: directe CO₂-emissie

6.1. Bronnen en gegevenszameling

Binnen Bevanos worden de volgende scope 1 bronnen geïdentificeerd:

Emissiebron	Informatiebron	Type gegevens	Mate van onzekerheid
Dieselverbruik goederen en personen	- Tankregistratie - Jaarafrekening leverancier diesel	Aantal liters diesel	Geen
Benzineverbruik personenvervoer	Tankregistratie	Aantal liters benzine	Geen
Verwarming (aardgas)	Jaarafrekening energiemaatschappij	Verschil tussen twee meterstanden (in m ³)	Belangrijk dat gasmeter op juiste moment wordt afgelezen.
Verbruik aspen	Registratie leverancier	Aantal ingekochte eenheden/liters	Er kan verschil zitten tussen inkoop en daadwerkelijk verbruik/uitstoot. Het registreren van verbruik is administratief omslachtig en geeft ook mate van onzekerheid.
Overige energiedragers (propan)	Registratie leverancier	Aantal kg omgerekend naar liters	Geen

In bijlage 2 is een overzicht gespecificeerd overzicht opgenomen van het materieel. In de volgende paragraaf wordt de aan deze bronnen gerelateerde CO₂-emissie berekend.

6.2. Emissies

Het eigen wagenpark van Bevanos bestaat uit personenauto's en bestelbussen met verschillende brandstofsoorten (diesel, benzine, elektrisch) in eigen beheer. Het wagenpark wordt voorzien van dieselbrandstof middels tankstations. De gegevens zijn verkregen op basis van de tankpas. Er is geen kilometerregistratie ter bepaling van de verhouding zakelijke en privé kilometers. Alle gemaakte kilometers zijn woon-werk kilometers als zakelijke kilometers (dienstreizen).

Het machine- en materieelpark bestaat uit mini-gravers, shovels, aggregaten, heftrucks, klein materieel en dergelijke. Deze worden middels IBC tankvoorzieningen getankt, deze brandstof wordt geleverd door één externe leverancier. De hoeveelheid brandstof die per projectlocatie is geleverd, is inzichtelijk. De gegevens zijn verkregen op basis van de jaarafrekening van de leverancier. Er is geen kilometerregistratie of andere vorm van registratie om per voertuig het verbruik te kunnen bepalen. Voor klein materieel wordt ook gebruik gemaakt van aspen, dit wordt geleverd door één leverancier.

Het verbruik van aardgas is gebaseerd het jaarlijks verbruik voor het verwarmen van kantoor en werkruimten. Daarnaast is het verbruik van gasflessen (propan) op projectlocaties.

Op basis van deze gegevens is een goed inzicht verkregen in het brandstof- en aardgasverbruik. In onderstaande tabel worden deze verbruiken met behulp van de door SKAO gegeven conversiefactoren omgerekend naar CO₂-emissie.

Omschrijving	Energieverbruik	Soort	CO ₂ -emissiefactor kg CO ₂ /eenheid*	CO ₂ -emissie [ton]
Diesilverbruik projecten	16.577 L	Diesel	3.256	54
Diesilverbruik kantoor	2.665 L	Diesel	3.256	8,7
Diesilverbruik wagenpark	41.567 L	Diesel	3.256	135,3
Benzineverbruik wagenpark	5.872 L	Benzine	2.821	15,3
Verbruik aspen	540 L	Benzine	2.821	1,5
Verwarming kantoor	4.329 m ³	Aardgas	2.079	9
Gasverbruik	183 L	Propaan	1.725	0,3
Totaal scope 1				224,1

* <https://www.co2emissiefactoren.nl>

6.3. Specificatie emissies brandstofverbruik

Het brandstofverbruik is een van de voornaamste emissies van Bevanos. Om meer inzicht te verkrijgen in de uitstoot is een specificatie opgesteld:

Omschrijving	Energieverbruik	Soort	CO ₂ -emissiefactor kg CO ₂ /eenheid*	CO ₂ -emissie [ton]
Diesilverbruik wagenpark	22.123 L	Diesel	3.256	72,0
Diesilverbruik projecten/groot werkmaterieel	16.577 L	Diesel	3.256	54,0
Diesilverbruik kantoor/klein materieel	2.665 L	Diesel	3.256	8,7
Benzine wagenpark	5.419 L	Benzine	2.821	15,3

In bijlage 3 is een volledig overzicht opgenomen van het brandstofverbruik per voertuig en projectlocatie.

7. Scope 2: indirecte CO₂-emissie

7.1. Bronnen

Binnen Bevanos worden de volgende scope 2 bronnen geïdentificeerd:

Emissiebron	Informatiebron	Type gegevens	Mate van onzekerheid
Elektriciteitsverbruik	Jaarafrekening energiemaatschappij	Verschillen tussen twee meterstanden (in kWh)	Belangrijk dat elektriciteitsmeter op juiste moment wordt afgelezen.
Elektriciteitsverbruik personenvervoer	Tankregistratie	Aantal kWh	Geen

In de volgende paragraaf wordt de aan deze bronnen gerelateerde CO₂-emissie berekend.

7.2. Emissies

De scope 2 emissies bestaan voornamelijk uit huisvesting (TL-verlichting, ICT en overige elektriciteitsverbruikers) en het laden van elektrische voertuigen.

Op basis van de brongegevens is een goed inzicht verkregen in het verbruik. In onderstaande tabel worden deze verbruiken met behulp van de door SKAO gegeven conversiefactoren omgerekend naar CO₂-emissie.

Omschrijving	Energieverbruik	Soort	CO ₂ -emissiefactor kg CO ₂ /eenheid*	CO ₂ -emissie [ton]
Elektriciteitsgebruik	25.323 kWh	Groene stroom	0	0
Elektriciteitsgebruik personenvervoer	2.561 kWh	Grijze stroom	0.523	1,2
Totaal scope 2				1,2

* <https://www.co2emissiefactoren.nl>

8. Scope 3: overige indirecte emissies

Binnen Bevanos worden de volgende scope 3 stromen geïdentificeerd:

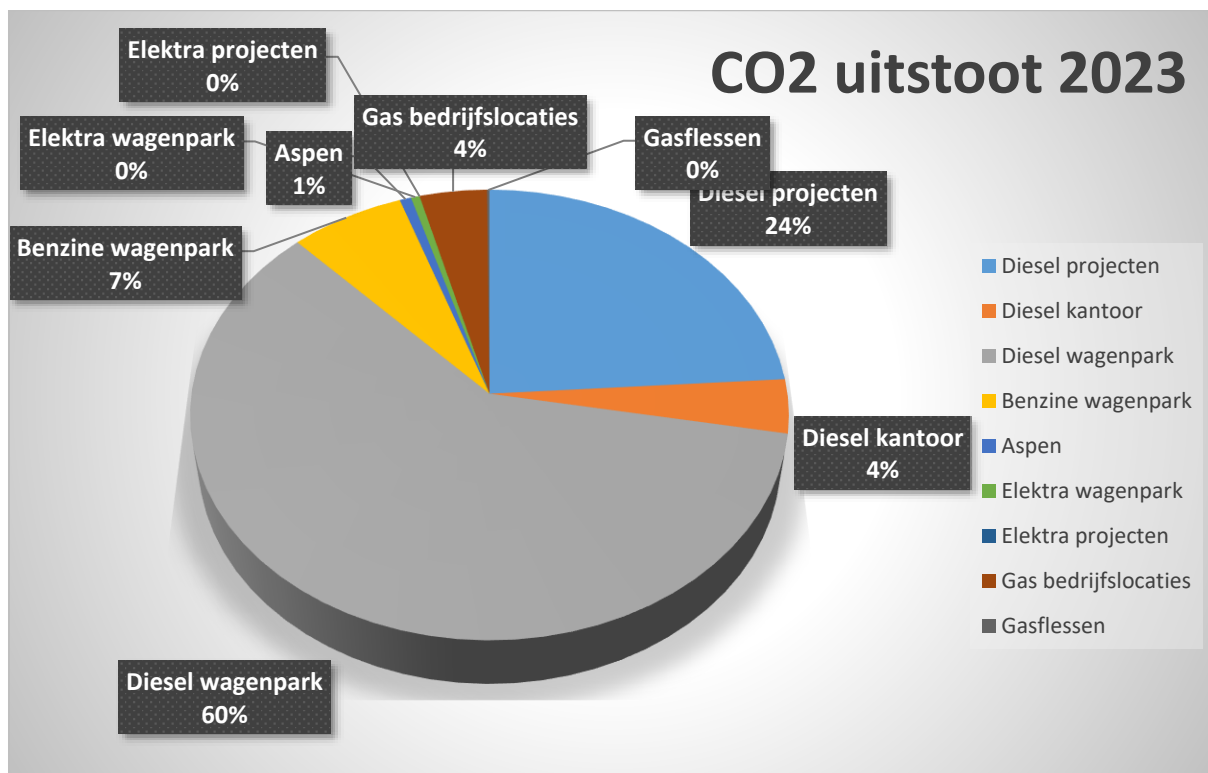
Emissiebron	Informatiebron	Type gegevens	Mate van onzekerheid
Inhuur van materieel	Financiële administratie	Aantal €	Onjuist boeken van facturen
Inzet van onderaannemers op projecten	Financiële administratie	Aantal €	Onjuist boeken van facturen
Transporten van leveranciers t.b.v. de bedrijfsvoering / projecten	Financiële administratie	Aantal €	Onjuist boeken van facturen

De scope 3 emissie-inventaris is in een separaat document uitgewerkt. In 2023 is er in totaal 6.652 ton CO₂ uitgestoten.

9. Totaaloverzicht scope 1 & 2 emissies

In de voorgaande hoofdstukken zijn respectievelijk de CO₂-emissies van de scope 1 en scope 2 bronnen geïnventariseerd. In dit hoofdstuk wordt een totaal overzicht van de scope 1 en 2 emissies weergegeven en worden ze gerelateerd aan de totaalemisatie. Dit is in onderstaande tabel en grafiek weergegeven.

Omschrijving	CO ₂ -emissie [ton]	Percentage [%]
Scope 1	224,1	99,47
Scope 2 + business travel	1,2	0,53
Totaal scope 1 & 2	225,3	100



Het verbruik van energie is toe te schrijven aan verschillende onderdelen binnen de organisatie. De procentuele verdeling over de verschillende bedrijfsonderdelen is in onderstaande tabel weergegeven:

Omschrijving	Scope 1 CO ₂ -emissie [ton]	Scope 2 CO ₂ -emissie [ton]	Totaal CO ₂ -emissie [ton]	%
Projecten	216,3	0	216,3	96,0
Overhead	0	9	9	4,0
Totaal	216,3	9	225,3	100

9.1. Projecten met CO₂-gerelateerd gunningvoordeel

Er zijn geen actieve projecten met gunningvoordeel in 2023.

9.2. Conversiefactoren

Voor de inventarisatie van de CO₂-uitstoot van Bevanos zijn de conversiefactoren uit de CO₂-Prestatieladder gehanteerd. Deze worden bij elke inventaris opnieuw gedownload van de website <https://www.co2emissiefactoren.nl/>.

In bijlage A staat de gehele CO₂-emissie berekening inclusief de conversiefactoren met referenties.

Rekenmethodiek

CO₂-uitstoot = conversiefactor x eenheid energieverbruik.

9.3. Verklaring ISO 14064-1

De onderstaande tabel geeft weer dat deze rapportage volgens NEN-ISO 14064-1 is weergegeven.

§ 9.3	Beschrijving	Hoofdstuk in document
a	Description of the reporting organization	3.1
b	Person or entity responsible for the report	3.3
c	Reporting period covered	3.4
d	Documentation of organizational boundaries	3
e	Documentation of reporting boundaries	3
f	Direct GHG emissions	5
g	Biogenic CO ₂ emissions and removals	4.11
h	Direct GHG removals	4.10
i	Exclusion of any significant GHG sources	5
j	Indirect GHG emissions	6
k	Historical base year	4.2
l	Change to the base year or other historical GHG data	n.v.t. (betreft basisjaar)
m	Quantification approaches	6.1, 7.1
n	Change to quantification approaches	n.v.t. (betreft basisjaar)
o	GHG emission or removal factors	4.1
p	Impact of uncertainties on the accuracy of the data	6.1, 7.1
q	Uncertainty assessment	6.1, 7.1
r	Statement that the GHG report has been prepared in accordance with ISO 14061-1	9.4
s	Type of verification and level of assurance	4.3
t	GWP values used in the calculation	Scope 3 analyse

Bijlage 1: CO₂-emissie inventarisatie

De actuele emissie-inventarisatie is in een apart Microsoft Excel bestand toegevoegd als bijlage aan deze rapportage.

Bijlage 2: overzicht groot materieel 2023

Het groot materieelpark van Bevanos bestaat uit:

Diesel	Benzine	Elektrisch
<ul style="list-style-type: none">• 3 mini knikmops;• 3 minigravers• 1 mobiele kraan• 2 shovels• 1 tractor• 1 vrachtwagen (euro 6)• 19 bedrijfsbusjes/ bestelbusjes	<ul style="list-style-type: none">• E / Benzine (Hybride)• 1 personenauto Benzine• 2 Bestelauto Benzine	<ul style="list-style-type: none">• Golfkar• 1 personenauto• 1 bedrijfsbus

Bijlage 3: specificatie brandstofverbruik 2023

Tanktype	Opmerking	Diesd wagenpark, liters	CO2-uitstoot (ton) diesd wagenpark 2022	Diesd projecten/groot werkmaterieel, liters	CO2-uitstoot (ton) diesd projecten/groot werkmaterieel	Diesd Kantoor/Mein materieel, liters	CO2-uitstoot (ton) diesd kantoor/Mein materieel	Benzine wagenpark, liters	CO2-uitstoot (ton) wagenpark benzine 2022
Infra 1		888	2,89	0	0,00	0	0	0	0
Infra 2		563	1,83	0	0,00	0	0	0	0
Infra 3		976	3,18	0	0,00	0	0	0	0
Infra 4		829	2,70	0	0,00	0	0	0	0
Infra 5	Reserve bus	62	0,20	0	0,00	0	0	0	0
Infra 6		1.238	4,03	0	0,00	0	0	0	0
Infra 7		464	1,51	0	0,00	0	0	0	0
Infra 8		1.254	4,08	0	0,00	0	0	0	0
Infra 9	Vrachtauto	8.682	28,27	0	0,00	0	0	0	0
Infra 10			0,00	0	0,00	0	0	438	1,23
Infra 11		50	0,16	0	0,00	0	0	315	1
Infra 12		376	1,22	0	0,00	0	0	309	1
Infra 13		153	0,50	0	0,00	0	0	0	0
Infra 14		307	1,00	0	0,00	0	0	0	0
Infra 15		256	0,83	0	0,00	0	0	0	0
Infra 16			0,00	0	0,00	0	0	0	0
Infra 17			0,00	0	0,00	0	0	0	0
Infra 18			0,00	0	0,00	0	0	122	0
Infra 19			0,00	0	0,00	0	0	0	0
A 95			0,00	437	1,42	0	0	98	0
A 150			0,00	0	0,00	0	0	0	0
JCB 130		285	0,93	0	0,00	0	0	0	0
John deere JCB fasttrac	Tractor		0,00	3.405	11,09	0	0	0	0
VG 01			0,00	0	0,00	0	0	0	0
VG 02		329	1,07	0	0,00	0	0	0	0
VG 03		431	1,40	0	0,00	0	0	0	0
VG 04		966	3,15	0	0,00	0	0	0	0
VG 05		746	2,43	0	0,00	0	0	0	0
VG 06		738	2,40	0	0,00	0	0	0	0
VG 07			0,00	0	0,00	0	0	0	0
VG 08			0,00	0	0,00	0	0	0	0
VG 09		368	1,20	0	0,00	0	0	0	0
VG 10		954	3,11	0	0,00	0	0	0	0
VG 11		817	2,66	0	0,00	0	0	0	0
VG 12			0,00	0	0,00	0	0	0	0
Wexpassen volgens bijlage overzicht		391	1,27	0	0,00	0	0	4.137	12
Bisonspoor Maarssen		0	0,00	12.734	41,46	0	0	0	0
Zaak tbv klein materieel		0	0,00	0	0,00	2.665	8,68	0	0
Totaal		22.123	72	16.577	54	2.665	9	5.419	15