

Scope 3 analyse

CO₂ prestatieladder niveau 5

	Naam	Functie	Organisatie
Opgesteld door	Mevr. J. Bakker	CO ₂ -coördinator en KAM-coördinator	Germieco Groep
Ondersteuning door	Mevr. M. Glorie	Adviseur	KAM adviseur Holland B.V.
Versie	26 maart 2025		

INHOUDSOPGAVE

1	Inleiding	3
1.1	De verantwoordelijkheid van Germieco Groep	3
1.2	Omschrijving van de bedrijfsactiviteiten	4
1.3	Opbouw van de rapportage en leeswijzer	5
2	Scope 3 analyse	5
2.1	De waardeketen	6
2.2	Meest materiele scope 3 emissies	6
2.2.1	De scope 3 hoofdcategorieën	6
2.2.2	Categorieën van toepassing voor Germieco	8
2.2.3	Onderbouwing ketenanalyse	9

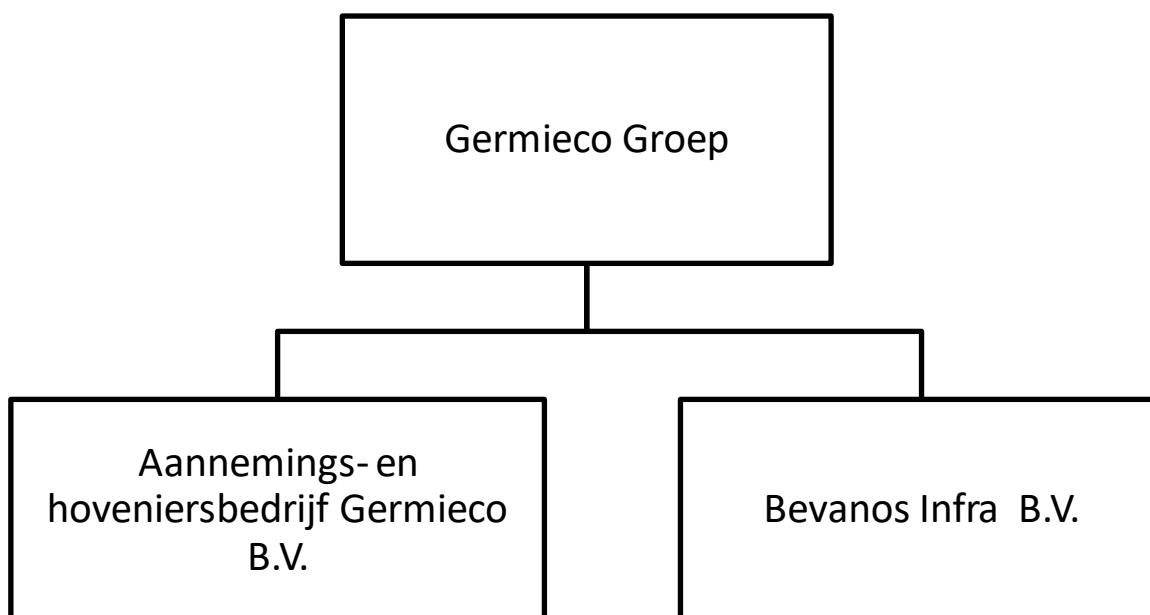
1 INLEIDING

De Germieco Groep is een organisatie bestaande uit 2 werkmaatschappijen: Germieco B.V. en Bevanos B.V.. De organisatie hebben soortgelijke activiteiten en werken vanuit een eigen locatie.

De werkzaamheden van de Germieco Groep bestaan uit het aannemen en uitvoeren van:

- Grondwerkzaamheden;
- Bestratingswerkzaamheden;
- Rioleringswerkzaamheden;
- Groenvoorziening en boomverzorging;
- Bodemsaneringen;
- Waterbouw;
- Sport & Spel;
- Design & Construct;
- Gladheidsbestrijding;
- Diverse andere werkzaamheden.

Organisatiestructuur



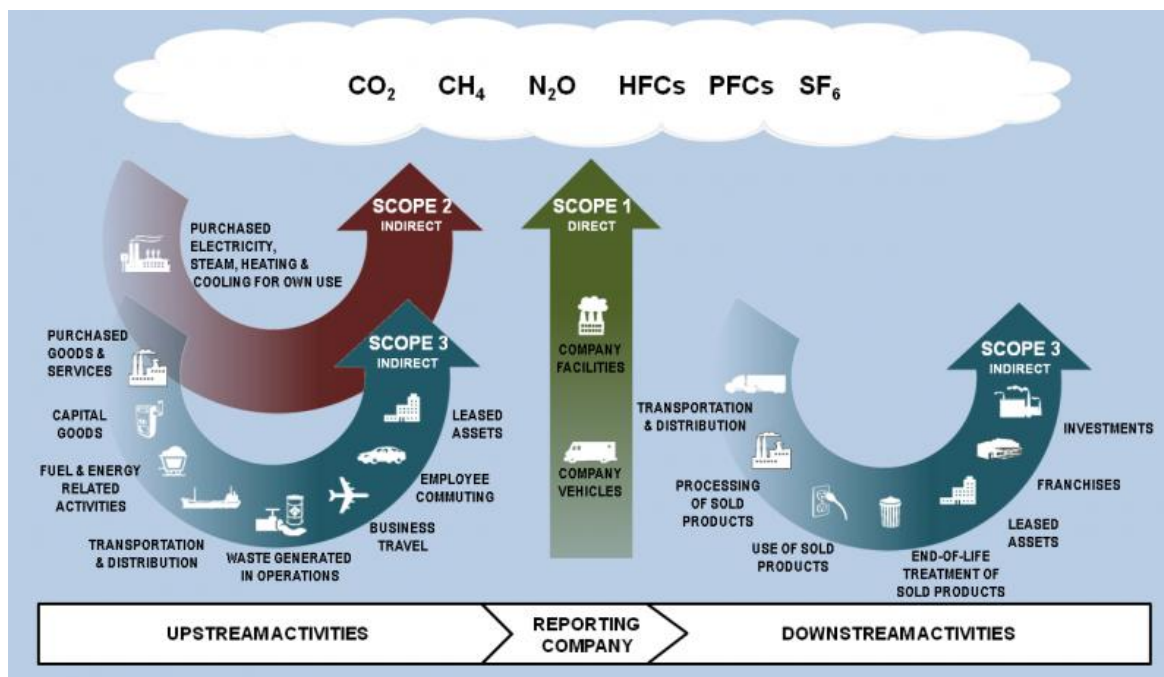
1.1 DE VERANTWOORDELIJKHEID VAN GERMIECO GROEP

De Germieco Groep is zich bewust van haar verantwoordelijkheid voor het milieu bij de uitvoering van de werkzaamheden en heeft ervoor gekozen om zich te certificeren voor de CO₂ Prestatieladder.

Zuinig omgaan met energie en het terugdringen van onze CO₂-uitstoot heeft continu aandacht binnen ons bedrijf. De CO₂-uitstoot die direct- en indirect door onze activiteiten, werkzaamheden en projecten worden gegenereerd hebben we in kaart en hiervoor zijn reductiedoestellingen geformuleerd en gerealiseerd.

Hiertoe willen wij ons echter niet beperken. De ambitie is om niveau 5 te behalen. Naast het reduceren van CO₂ in haar eigen organisatie wil Germieco ook bijdragen aan CO₂-reductie in haar waardeketen en in de sector waarin zij opereert. Enerzijds om gestructureerd te blijven werken aan verdere emissiereductie en duurzaamheid en anderzijds om aanbestedingsvoordeel te realiseren bij (openbare) aanbestedingen.

Voor het behalen van niveau 5 op de CO₂ prestatieladder moeten de scope 3 emissies upstream en downstream in de waardeketen bepaald worden volgens de Green House Gas Corporate Value Chain (scope 3) Accounting and Reporting Standard.



Figuur 2: overzicht van de GHG scopes en emissies in de waardeketen
(bron: http://www.ghgprotocol.org/files/ghgp/public/scopes_diagram.pdf)

We willen inzichtelijk krijgen in scope 3 welke emissies een gevolg zijn van de activiteiten die we uitvoeren maar die voortkomen uit bronnen die geen eigendom van het bedrijf zijn noch beheerd worden door het bedrijf. Voorbeelden zijn emissies voortkomende uit de productie van ingekochte materialen, verwerking van het afval en het gebruik van het door het bedrijf aangeboden/verkochte werk, dienst of levering. SKAO rekent 'Business Travel' (Business Travel= 'Business air Travel' en 'Personal Cars for business travel') tot scope 2. (bron: CO₂ prestatieladder generiek handboek, versie 3.1). Voor de CO₂ Prestatieladder geldt dat business travel wordt gerekend onder de footprint.

Het generieke handboek CO₂-Prestatieladder, versie 3.1, d.d. juni 2020, geeft aan dat voor het bedrijf om niveau 5 van de CO₂-Prestatieladder te behalen er aantoonbaar inzicht moet zijn in de meest materiele emissies uit scope 3. Als klein bedrijf moet Germieco uit deze scope 3 emissies één analyse van deze GHG-genererende (ketens van) activiteiten voorleggen. Daarmee voldoen we aan de eis 4.A.1. uit het CO₂ prestatieladder.

Om aan de eisen van niveau 5 te kunnen voldoen hebben we aan KAM adviseur Holland B.V. gevraagd om bij de analyse ondersteuning te bieden. Daarmee geven we invulling aan eis 4.A.3 waarin bepaald wordt dat tenminste één van de analyses professioneel ondersteund of becommentarieerd moet worden door een ter zake bekwaam, erkend en onafhankelijk kennisinstituut.

1.2 OMSCHRIJVING VAN DE BEDRIJFSACTIVITEITEN

De Germieco Groep is een organisatie met twee werkmaatschappijen. De entiteiten zijn niet allen even groot en hebben ook verschillende mate van invloed op de scope 3 emissies. In de scope 3 analyse worden de werkmaatschappijen in kaart gebracht.

1.3 OPBOUW VAN DE RAPPORTAGE EN LEESWIJZER

De opbouw van de rapportage is gebaseerd op het GHG-protocol (www.ghgprotocol.org) en handboek CO₂ Prestatieladder 3.1 (www.skao.nl):

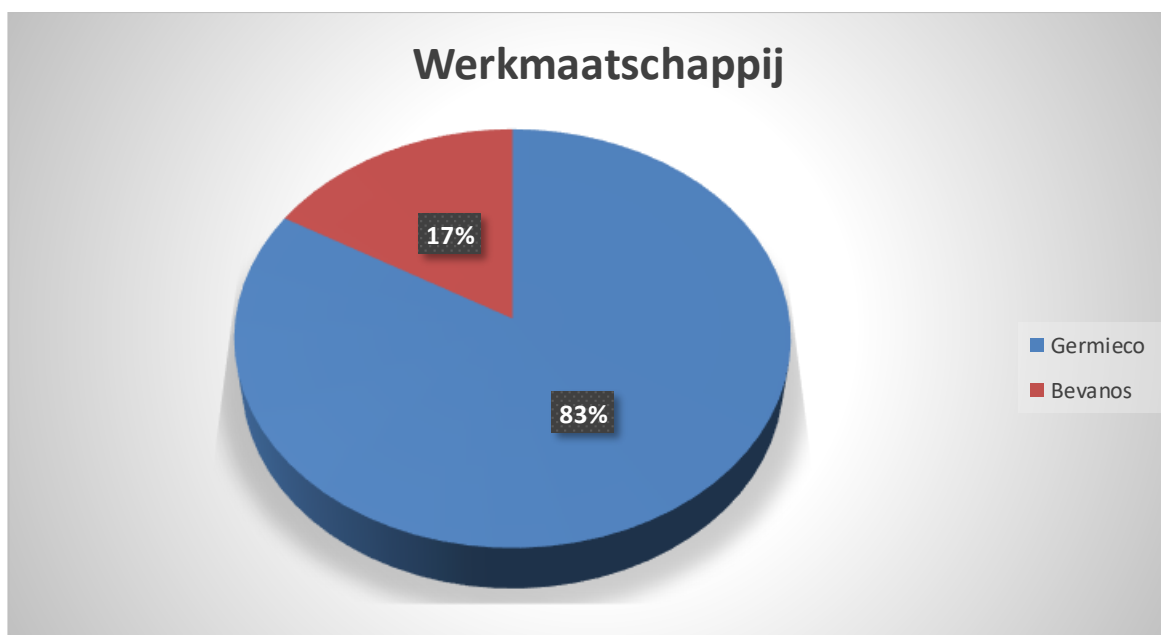
- Corporate value chain (scope 3) standard;
- Product accounting en reporting standard;
- Identifying Scope 3 emissions;
- PMC's sectoren en activiteiten;
- Activiteiten waarbij CO₂ vrijkomt;
- Relatieve belang CO₂ belasting;
- Relatieve invloed van de activiteiten;
- Potentiele invloed op CO₂ reductie van betreffende sectoren en activiteiten;
- Rangorde.

In het volgende hoofdstuk wordt de waardeketen van Germieco toegelicht. Op basis hiervan is gekomen tot een keuze voor één ketenanalyse: onderaannemers en inhuur materieel.

2 SCOPE 3 ANALYSE

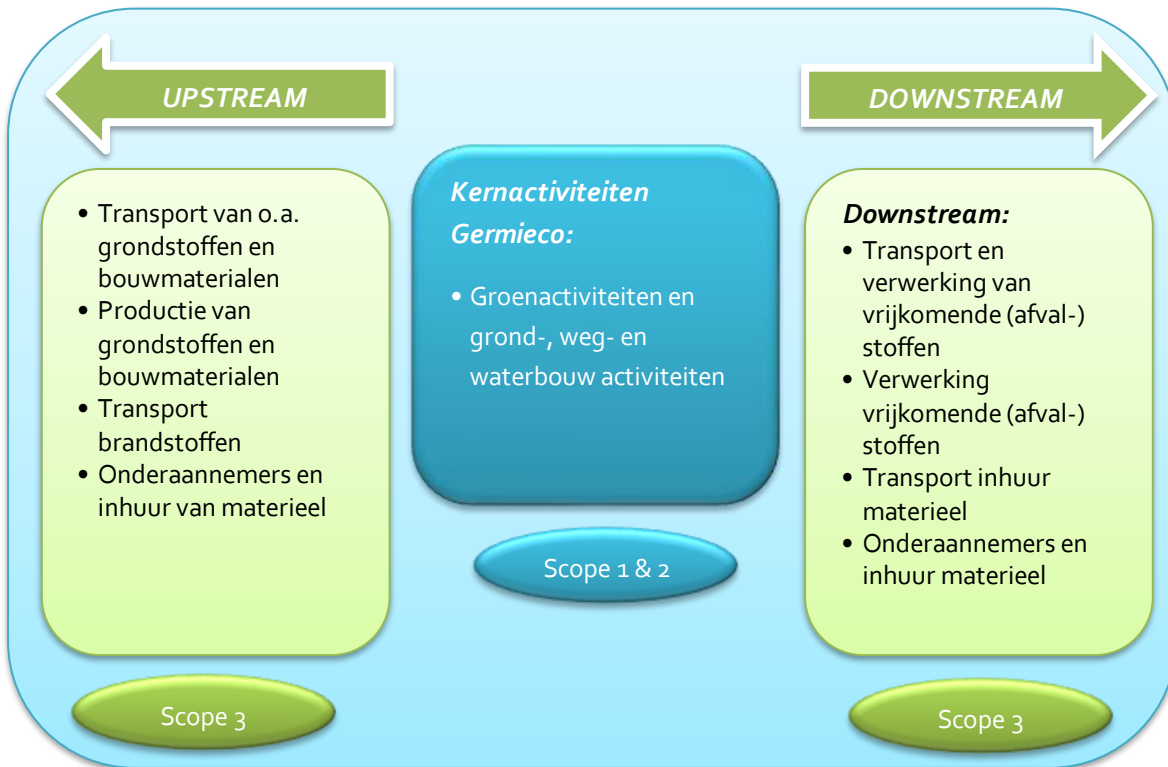
Voor de Germieco Groep (en aannemerij in het algemeen) wordt een belangrijk deel van de totale CO₂ emissie gevormd door de inkoop en afvoer van producten of materialen en het eigen brandstofverbruik voor het materieel.

De Germieco Groep is een organisatie met twee werkmaatschappijen. Doel van de scope 3 analyse is om de grootste emissiestromen en invloed in kaart te brengen. Hierdoor is gestart met de grootte van entiteiten in kaart te brengen en te vergelijken. Besloten is voor de grootste entiteit de scope 3 kwantificering en kwalificering uit te voeren. In de analyse zijn de Holdings- en beheersmaatschappijen niet opgenomen, hier bevinden zich geen operationele activiteiten en zijn daarom niet relevant voor de scope 3 analyse.



Geconcludeerd kan worden op basis van bovenstaande afbeelding dat Germieco de grootste entiteit is op basis van CO₂ uitstoot. Het grootste gedeelte van bedrijfsvoering en invloed bevindt zich ook in deze entiteit. Hierdoor zal deze scope 3 analyse zich beperken tot de werkmaatschappij Germieco.

2.1 DE WAARDEKETEN



Figuur 3: schematische weergave van de waardeketen

Om inzichtelijk te krijgen welke ketenpartners van groot belang zijn voor de totale uitstoot is gekeken naar de PMC's, sectoren en activiteiten, belang, invloed en rangorde ten aanzien van de CO₂ uitstoot en dit de partijen inkoopwaarde die zij vertegenwoordigen.

2.2 MEEST MATERIELE SCOPE 3 EMISSIES

Om de rangorde te kunnen bepalen van de meest materiële scope 3 emissies zijn de onderstaande stappen gevolgd:

1. Bepalen van de belangrijkste scope 3 hoofdcategorieën zoals genoemd in de Corporate Value Chain (scope 3) – Accounting and Reporting Standard. Daarbij is hoofdzakelijk de omvang en mate van beïnvloedbaarheid bekeken.
2. Selectie van top 2 van scope 3 subcategorieën (activiteiten/producten/diensten). De rangorde geeft aan welke emissies in scope 3 van Germieco het grootst zijn.

2.2.1 DE SCOPE 3 HOOFDCATEGORIEËN

In de onderstaande tabel zijn de hoofdcategorieën van de scope 3 emissies weergegeven. De relevante categorieën voor Germieco leveren op basis van de inkoopwaarde-analyse een substantiële CO₂ emissie. Een ander belangrijk criterium voor relevantie is de mate van invloed die Germieco kan uitoefenen om reductie van deze emissies te verkrijgen. De categorieën worden onder de tabel toegelicht.

Tabel 2: Relatieve omvang

PMC's sectoren en activiteiten	Categorie	Omschrijving van activiteiten	Relatief belang van CO ₂ belasting en invloed van de activiteiten		Potentieel e invloed	Rangorde
			3 sector	4 activiteiten		
1	-	2	3 sector	4 activiteiten	5	6
Inkoop diensten financieel, advies e.d.	Inkoop diensten	Ondersteuning	Middel	Klein	Groot	14
Inkoop bouwstoffen	Inkoop goederen	Productie	Groot	Groot	Middel	6
Inkoop bouwstoffen	Inkoop goederen	Transport	Groot	Middel	Middel	7
Inkoop materieel (onderdelen)	Inkoop goederen	Productie	Groot	Groot	Klein	11
Inkoop materieel (onderdelen)	Inkoop goederen	Transport	Groot	Klein	Middel	10
Inkoop brandstoffen	Brand- stoffen	Productie	Groot	Groot	Klein	12
Inkoop brandstoffen	Brand- stoffen	Transport	Klein	Middel	Middel	13
Afvalstoffen	Afvalstoffen	Transport	Middel	Middel	Middel	8
Afvalstoffen	Afvalstoffen	Verwerking	Groot	Middel	Middel	7
Transport	Transport	Transport	Groot	Middel	Middel	5
Onderaannemers	Inkoop diensten	Transport	Middel	Groot	Groot	4
Onderaannemers	Inkoop diensten	Uitvoering project	Middel	Groot	Groot	1
Inhuur materieel	Inkoop diensten	Transport	Middel	Groot	Groot	3
Inhuur materieel	Inkoop diensten	Uitvoering project	Middel	Groot	Groot	2
Woonwerkverkeer	Woonwerkverkeer	Woonwerkverkeer	Middel	Middel	Groot	9

Tabel 3: rangorde

PMC's sectoren en activiteiten	Rangorde	Opmerkingen
Onderaannemers (uitvoering)	1	
Inhuur materieel (uitvoering)	2	
Onderaannemers (transport)	3	
Inhuur materieel (transport)	4	
Transport	5	
Inkoop bouwstoffen (productie)	6	
Afvalstoffen (verwerking)	7	
Afvalstoffen (transport)	8	
Woon-werkverkeer	9	
Inkoop materieel (transport)	10	
Inkoop materieel (productie)	11	
Brandstoffen (productie)	12	
Brandstoffen (transport)	13	
Inkoop diensten	14	

2.2.2 CATEGORIEËN VAN TOEPASSING VOOR GERMIECO

De categorieën die wel van toepassing zijn voor de Germieco worden hieronder toegelicht. Voor 2020 zijn de categorieën niet gewijzigd, gekeken naar de scope 3 kwantificering zijn de hoeveelheden CO₂ en inkoop niet veel gewijzigd wat aanleiding geeft tot een andere kwantificering.

1. Ingekochte goederen (a) en diensten (b)

Aan de hand van inkoopgegevens is de omvang van deze categorie bepaald. Het betreft de inkoop van goederen zoals bouwstoffen, grondstoffen, brandstoffen, onderdelen van machines e.d.. Ook is hier de inkoop van diensten meegenomen, zoals onderaannemers, inhuur van materieel, advieswerkzaamheden, financiële diensten e.d. In de categorie inkoop goederen wordt meer CO₂ uitstoot gegenereerd ten opzichte van de ingekochte diensten. Goederen worden gegenereerd, bijvoorbeeld geproduceerd en worden naar de (project) locaties van Germieco vervoerd. Deze activiteiten zorgen voor relatief veel CO₂ uitstoot. Diensten zoals inwinnen van advies leveren ook relatief weinig CO₂ uitstoot, hierbij bestaat CO₂ uitstoot uit vervoer naar locaties van Germieco. In de meeste gevallen is dit gering. Echter is de categorie onderaannemers en inhuur materieel vrij fors binnen Germieco en waar door de uitvoering van projecten en transport van en naar projecten veel uitstoot genereerd. De invloed op productiemethoden en transport is klein, omdat de opdrachtgever veelal precies voorschrijft welke producten gebruikt moeten worden. De invloed op onderaannemers en inhuur is daarentegen veel groter met deze categorie zijn ook nauwe samenwerkingen gaande.

2. Kapitaalgoederen

De relevante eigen kapitaalgoederen bestaan uit mobiele graafmachines, shovels, maaimachines, bedrijfs- en personenauto's en diverse klein materieel.

Voor de kapitaalgoederen geldt dat binnen de gehele levenscyclus (van winning materialen tot en met de einde levensduurfase) de gebruiksfase verre weg de hoogste CO₂ uitstoot heeft. Bij aanschaf van nieuwe goederen/materieel of huisvesting kan rekening gehouden worden met de CO₂ die daarmee gepaard gaat. In de gebruiksfase valt het energiegebruik en de bijbehorende CO₂ uitstoot binnen scope 1 en 2 van Germieco. De invloed op deze categorie is klein, er zijn momenteel weinig CO₂ gegevens bekend over de gehele levenscyclus van een product, hierdoor kan Germieco geen onderscheid maken. Wel wordt gekeken naar aanschaf van zuinig materieel.

3. Transport en distributie

In deze categorie vallen het transport van ingehuurd transport. Overige transportbewegingen die plaats vinden bij levering en uitvoering van projecten zijn in de bijbehorende categorieën opgenomen. Op basis van de inkoopgegevens is de CO₂ uitstoot geraamd. Deze transportdiensten zijn matig tot veel te beïnvloeden, omdat Germieco kan samenwerken met deze partijen en voorkeuren kan geven aan meest milieuvriendelijke transporteurs. Echter worden er relatief weinig transport ingehuurd, waardoor deze categorie niet heel groot is, maar in is geschaald op midden.

4. Reststoffen/afval tijdens productie

Bij eigen projecten komen grondstromen en afval vrij. De verwerking daarvan leidt tot CO₂ emissies. Hierbij moet gedacht worden aan onder andere hout, groenafval, grond, zand, verpakkingsmateriaal, puin, bouw en sloopafval en bedrijfsafval. De invloed is matig te beïnvloeden omdat Germieco de keuze uit verwerker en dus ook eind mogelijkheden van het afval kan kiezen. Maar het proces uiteindelijk wordt uitgevoerd door de verwerker.

5. Woon-werk verkeer werknemers

De emissies zijn op basis van de gemiddelde woon-werkafstand van de medewerkers geraamd op basis van de uitgekeerde reiskostenvergoedingen. De werknemers die met de privé-auto naar het werk komen genereren een emissie die valt binnen scope 3. De mate van invloed hierop is groot. Er kan gestuurd worden op terugdringing hiervan door bijvoorbeeld carpoolen en stimuleren zuinig rijden. De medewerkers van Germieco wonen relatief dicht bij de organisatie, waardoor de categorie en hierbij gemoeide CO₂ reductie vrij klein is.

6. Geleasde goederen

Germieco leas geen materieel. Evenals bij de kapitaalgoederen in hoofdcategorie 2 geldt dat binnen de gehele levenscyclus (van winning materialen tot en met de einde levensduurfase) de gebruiksfase de hoogste CO₂ emissie. Bij de leaseafspraken kan gestuurd worden op emissies, echter gedurende het gebruik kan gestuurd worden op brandstofverbruik (scope 1).

De norm geeft richtlijnen om te komen tot de meest materiele scope 3 emissiebronnen die samen 80% bijdrage leveren aan de totale scope 3 emissies. Bij de categorie onderaannemers en inhuur worden de meeste CO₂ emissies verwacht alleen gericht op Germieco. Tevens is de categorieën inkoop van bouwstoffen, afval en transport ook zeer belangrijk. Deze ketenanalyse zal zich specifiek richten op onderaannemers en inhuur, omdat Germieco hier de meeste kansen ziet ten aanzien van CO₂ reductie en samenwerking met deze ketenpartners.

2.2.3 ONDERBOUWING KETENANALYSE

Op grond van de uitgevoerde analyses heeft Germieco gekozen voor een ketenanalyse van onderaannemers en inhuur van materieel (incl. brandstof). Deze categorie is qua uitstoot het grootste en hier kan ook de meeste invloed worden uitgeoefend waardoor de verwachte resultaten het grootste zijn. Zie document ketenanalyse onderaannemers en inhuur.